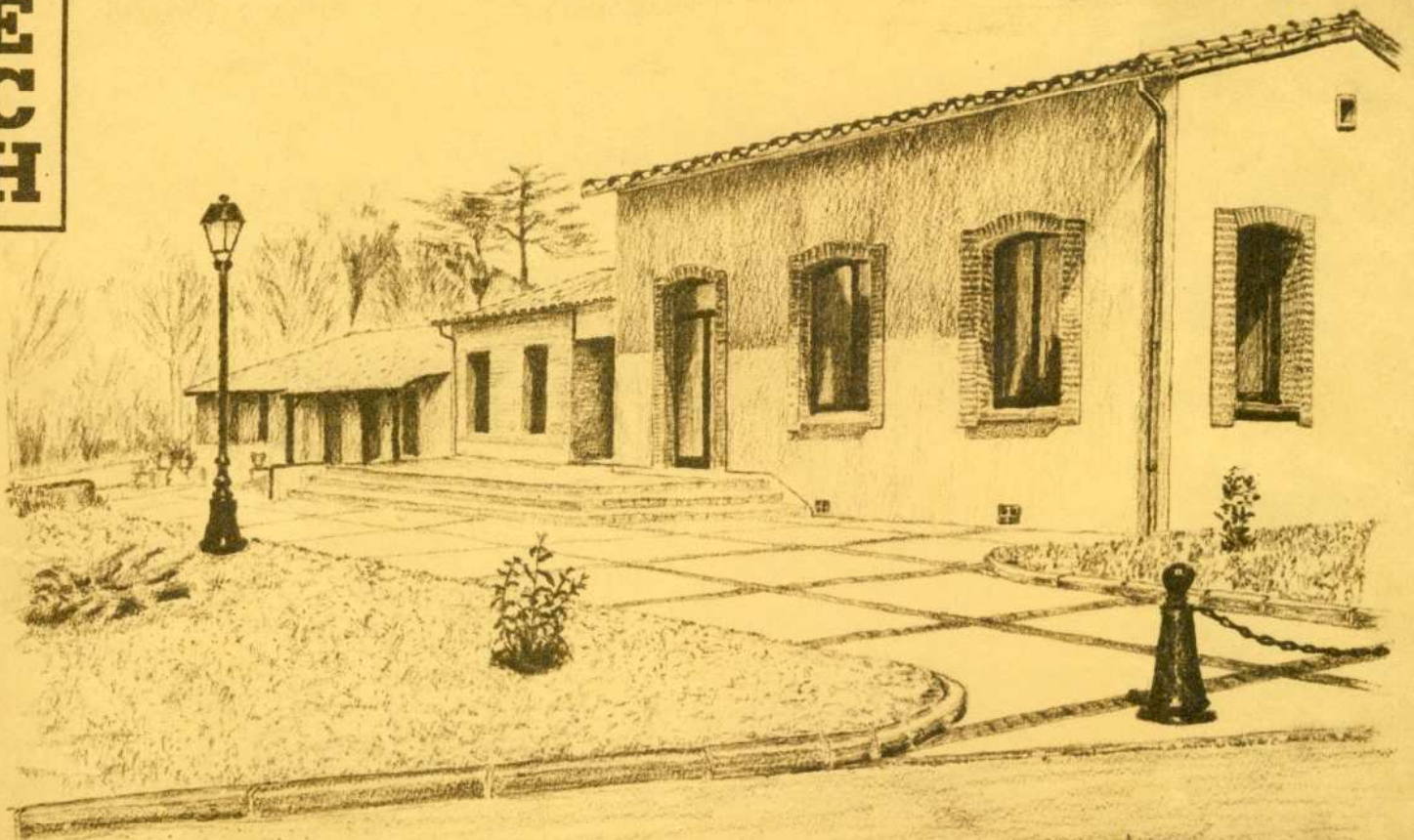


**G  
A  
R  
I  
N  
F  
O  
R  
M  
A  
T  
I  
O  
N  
S**

**D  
E  
C  
H**



1992

**BULLETIN MUNICIPAL D'INFORMATIONS**

# BJENTOT 1993

GARDECH ET LES COMMUNES PERIPHERIQUES

COMPARAISON DES TAUX

BONNE ANNEE

BONNE SANTE

JOIES ET PROSPERITE

Ce sont les voeux que formulent

Le MAJRE

Les Conseillers

Les Employés Municipaux

Ce bulletin, cette année met en évidence les travaux et les réalisations qui ont été effectués en 1992.

À la lecture des chiffres, il est aisé de constater que parfois des sommes importantes sont engagées dans des opérations qui à première vue pourraient paraître de moindre importance.

Nous continuons cette année à présenter un budget sain et équilibré, dont un aperçu est donné pages suivantes.

Bien sûr rien n'est parfait et nous sommes toujours ouverts à toute discussion constructive si parfois certains aspects de notre gestion peuvent paraître non conformes à vos souhaits...

Nous vous souhaitons de bonnes fêtes de Noël et une bonne et heureuse année 1993.

R.NEVEU

T.F.P.A.: Taux foncière propriétés bâties

T.F.N.B.: Taux foncière propriétés non bâties

T.H.: Taux d'habitation

T.P.: Taux professionnels

Le dessin de couverture est du à Mr. NARDUCCJ Lucien.



## GARIDECH ET LES COMMUNES PERIPHERIQUES

### COMPARAISON DES TAXES

COMMUNES	T.F.P.B.	T.F.N.B.	T.H.	T.P.
<b>AZAS</b>	<b>8,03 %</b>	<b>53,08 %</b>	<b>6,90 %</b>	<b>15,09 %</b>
<b>BAZUS</b>	<b>8,44 %</b>	<b>61,55 %</b>	<b>10,67 %</b>	<b>13,69 %</b>
<b>BESSIERES</b>	<b>15,67 %</b>	<b>74,04 %</b>	<b>9,86 %</b>	<b>13,79 %</b>
<b>CASTELMOUROU</b>	<b>9,45 %</b>	<b>86,01 %</b>	<b>8,55 %</b>	<b>12,35 %</b>
<b>GARIDECH</b>	<b>5,77 %</b>	<b>61,03 %</b>	<b>6,72 %</b>	<b>6,30 %</b>
<b>GEMIL</b>	<b>7,16 %</b>	<b>55,64 %</b>	<b>6,80 %</b>	<b>13,44 %</b>
<b>GRAGNAGUE</b>	<b>12,02 %</b>	<b>46,85 %</b>	<b>7,76 %</b>	<b>10,59 %</b>
<b>MONTASTRUC</b>	<b>11,50 %</b>	<b>91,59 %</b>	<b>9,72 %</b>	<b>12,66 %</b>
<b>MONTJOIRE</b>	<b>9 %</b>	<b>64 %</b>	<b>8 %</b>	<b>11 %</b>
<b>MONTPITOL</b>	<b>9,32 %</b>	<b>65,06 %</b>	<b>6,85 %</b>	<b>15,58 %</b>
<b>PAULHAC</b>	<b>6,25 %</b>	<b>51,63 %</b>	<b>5,42 %</b>	<b>13,95 %</b>
<b>ROQUESERIERE</b>	<b>7,11 %</b>	<b>59,88 %</b>	<b>7,20 %</b>	<b>15,32 %</b>
<b>ST-JEAN</b>	<b>16,90 %</b>	<b>129,61 %</b>	<b>11,75 %</b>	<b>11,75 %</b>
<b>ST-JEAN-LHERM</b>	<b>4,41 %</b>	<b>23,52 %</b>	<b>3,31 %</b>	<b>1,48 %</b>

**T.F.P.B.:** Taxe foncière propriétés bâties

**T.F.N.B.:** Taxe foncière propriétés non bâties

**T.H.:** Taxe d'habitation

**T.P.:** Taxe professionnelle



## LE RESTAURANT SCOLAIRE

**La France, à l'échelle planétaire, c'est le pays de la "bouffe" ; elle est reconnue comme telle et fière de l'être. Notre éducation, dès notre plus jeune âge, est imprégnée de l'odeur du ragoût de grand-mère, du petit vin que fabriquait l'oncle et de ce coin de jardin potager cher à notre culture populaire.**

**A l'aube du troisième millénaire, nos sociétés subissent de profondes transformations et la cuisine n'échappe pas à la règle ; la génération hamburger - coca-cola est là pour nous le prouver.**

**Et, si dans les familles le temps consacré au repas est limité par toutes sortes de contraintes, c'est au restaurant scolaire qu'incombe aujourd'hui ce rôle, avec un double objectif :**

- servir aux enfants une nourriture qualitative et équilibrée.
- le temps du repas est à la fois un moment détente et de pédagogie.

**Comment sont préparés les repas de nos enfants et que mangent-ils ?**

**L'entreprise BONTEMPS implantée à Blagnac avec une unité de fabrication sur 1300 m<sup>2</sup>, équipée du matériel le plus moderne qui soit, aux normes européennes d'hygiène et de salubrité, confectionne chaque jour 1 600 repas scolaires représentant 15 communes.**

**Cette nouvelle usine (sur ce site depuis un mois) est équipée pour fabriquer 5 000 repas par jour et sert GARIDECH depuis 1977.**

**Les menus proposés aux enfants sont établis au trimestre par une commission composée de diététicienne, de parents d'élèves et de représentant des communes.**

**Le menu est le suivant :**

- crudités ou charcuterie
- viande et légume
- laitage
- dessert

**La fabrication obéit à des règles très strictes tant au niveau de l'hygiène que du stockage. Elle intervient deux jours avant la livraison sur le point de consommation et est conservée à une température de 3° La chaîne de froid n'est jamais interrompue.**

**Une fois par semaine, les services vétérinaires effectuent des contrôles de qualité tant sur les locaux que sur les plats. L'entreprise fabricante est tenue, légalement, de conserver un échantillon de chaque composante du repas pendant 7 jours. De la même manière, les camions-frigo sont contrôlés sur la route, pendant le transport, par une branche spéciale de la Répression des Fraudes pour la conformité aux normes de température.**

**La fabrication obéit à des règles très strictes tant au niveau de l'hygiène que du stockage. Elle intervient deux jours avant la livraison sur le point de consommation et est conservée à une température de 3° La chaîne de froid n'est jamais interrompue.**

**Une fois par semaine, les services vétérinaires effectuent des contrôles de qualité tant sur les locaux que sur les plats. L'entreprise fabricante est tenue, légalement, de conserver un échantillon de chaque composante du repas pendant 7 jours. De la même manière, les camions-frigo sont contrôlés sur la route, pendant le transport, par une branche spéciale de la Répression des Fraudes pour la conformité aux normes de température.**



**Mais, en bout de chaîne, c'est à dire dans l'assiette de nos enfants qu'en est-il ?**  
- les enfants restent des enfants, des êtres humains uniques, au goût unique.  
- l'éducation du goût se fait d'abord à la maison et bien évidemment, les produits découverts pour la première fois au restaurant scolaire peuvent faire l'objet de moues réprobatives ou bien du fameux "c'est pas bon !"  
- la présentation intervient pour beaucoup, qu'elle soit liée au problème humain ou au problèmes matériel.  
(de nouvelles barquettes alimentaires en polypropylène blanc vont être proposées).  
- le temps de réchauffement du plat servi doit avoir été respecté pour une meilleur consommation.  
Autant de paramètres dont il faut tenir compte et qui, au quotidien, ont une importance considérable.

**Pour la prochaine rentrée scolaire, des menus maternelles (avec des produits adaptés pour les plus jeunes) devraient voir le jour. Déjà, en primaire des menus magrehbins sont proposés pour le respect des uns et des autres. Inutile de préciser les complications dans la chaîne de fabrication que cela entraîne.**

**Un bulletin de liaison, une à deux fois par trimestre, édité par l'entreprise, est expédié en Mairie pour information, et donc à la disposition des parents. Il est également possible, pour un groupe de 15 à 20 personnes (enfants, parents, enseignants) d'aller visiter l'usine de fabrication et de conditionnement, c'est la meilleure des publicités que l'on peut faire à une restauration scolaire collective en pleine évolution, et digne de respect. Des modifications de menus peuvent également être discutées d'un trimestre sur l'autre.**

**A GARIDECH, le restaurant scolaire, c'est 70 % de la population scolarisée (une moyenne de 55 enfants sur 83 inscrits) répartie en deux services sur un inter-classe de 1H 30. La municipalité a mis à disposition 4 contrats emploi solidarité (CES) pour le bien de nos chères têtes blondes (et brunes), 4 personnes on ne peut plus dévouées dont plus de la moitié du temps de travail est consacré au restaurant scolaire et à la garderie.**

**Bref, la cantine de papa, c'est bel et bien terminé et seul ce terme désuet, un tant soit peu vulgaire dans l'esprit des personnes vient ternir une image saine, nouvelle et moderne. Nous adultes, parents et contribuables, comment pourrions-nous ne pas faire le maximum pour ceux que nous aimons.**

Pierre VALVERDE

## BATIMENT MAIRIE

Afin d'assurer une meilleure isolation thermique (l'été, il faisait très chaud dans la Mairie) ainsi qu'une meilleure sécurité contre les effractions nous avons fait procéder à la pose de volets en bois extérieurs, le coût de cette opération 35 000 F.

## MAISON DU TEMPS LIBRE

En raison de l'importance du coût de la consommation électrique, le Conseil Municipal a décidé de remplacer le chauffage par convecteurs, par un chauffage central au Fioul. Sur le bulletin Municipal de l'années dernière, nous vous avons présenté un projet de bâtiment intégré entre la Mairie et la MTL. Ce projet jugé trop onéreux a été abandonné. La chaufferie sera aménagée près du local sanitaire, les travaux de maçonnerie viennent de commencer et l'installation complète devrait être opérationnelle avant fin décembre 1992. La surveillance de ces travaux, ainsi que l'étude a été confiée à un ingénieur thermicien.

Le coût de cette installation est d'environ 180 000 F.

Une deuxième phase consistera à assurer le chauffage de la Mairie en raccordant des conduites d'eau chaude sur la chaufferie MTL de sorte qu'une importante économie d'énergie sera réalisée tout en obtenant un meilleur confort.

La lecture de ces chiffres peut sembler un peu fastidieuse et nous nous en excusons, mais elle vous permettra d'avoir une idée plus précise quant à l'utilisation des deniers publics.

R.NEVEU



## COMMISSION ECOLE

Sur 4 ans de gros efforts ont été réalisés :

L'école de GARIDECH a rapidement évolué, elle se compose actuellement de 4 classes réparties ainsi :

Nom de l'instituteur (trice)	Classe	Effectif
Mme AUSSENAC Petite et Moyenne Section	Maternelle	24
Mme FREMAUX Grande Section et Cours Préparatoire	Maternelle	21
Mr MOULLIN	CP - CE1	20
Mme BRUGNEROTTO	CE1-CM1-CM2	18

EFFECTIF TOTAL 83

Pour accueillir ces 4 classes un nouveau bâtiment préfabriqué a dû être installé sur l'aire de l'ancien terrain de pétanque, en bordure de la cour de l'école primaire.

Un autre bâtiment préfabriqué situé à côté de la maternelle a été affecté à l'usage d'une BIBLIOTHEQUE CENTRE DOCUMENTAIRE.

L'école du village a un coût et chaque nouvelle installation de classe a nécessité un budget conséquent.

Les bâtiments préfabriqués, bien que prêtés par le Conseil Général sont mis en place aux frais de la municipalité.

Nous vous soumettons le budget consacré à l'école pour l'année 1992.

Le bon fonctionnement de l'école demande l'intervention de personnel de service pour :

- la garderie du matin de 7H 30 à 8H 50
- du soir de 16H 30 à 18H 30
- de la cantine de 12H à 13H 20
- le nettoyage des classes : effectué à fond tous les mercredi, plus un balayage quotidien.
- la maternelle où l'agent de service y est occupé toute la journée.

Ce qui alourdit de façon conséquente les charges financières de l'école.

Nous vous rappelons le TOTAL GENERAL du fonctionnement de l'école et l'investissement réalisé pour l'année 1992 : 620.00

Ce qui représente une charge par habitant de :  
540,23

Danièle CARBO  
Nicole COMBAREL



## VOIRIE

### TRAVAUX REALISES

Le tracé de l'autoroute coupant la partie basse du chemin des Tambouris, celui-ci n'est plus raccordé sur le CD 70. Une jonction a été réalisée avec le chemin de Lutché, donc une liaison directe "chemin des Tambouris" - chemin de Lutché - RN88.

Ces travaux ont été réalisés par la DDE et les sociétés de travaux autoroutiers.

La Mairie a programmé des travaux de remise en état du chemin des Tambouris, depuis le transformateur de l'enclos des Tambouris jusqu'au niveau de la cabine téléphonique place St Roch, ainsi que le chemin de Ronde des Tambouris. Ces travaux ont été confiés à l'entreprise TPTM à la suite d'un appel d'offres pour la somme de 130 000 Francs et ils sont en cours de réalisation, ils comprennent en outre la pose des bordures et la réalisation des trottoirs sur la partie commune.

La réfection du chemin de Séré, dégradé à la suite des pluies importantes et également une raquette de manoeuvre en haut du chemin du Buc face à l'usine BORLOZ, sont décidés pour un montant de 45 000 F.

Les travaux doivent commencer courant mois de décembre.

**Chemin de GOMBAUD** - Le démarrage des travaux de construction de ce chemin a subi un peu de retard dû aux intempéries.

Fin décembre ou début janvier 1993 les travaux seront lancés.

A l'ouverture des plis, suite à l'appel d'offres, la mission a été confiée à l'entreprise TPTM, pour un montant de: 139 781,96 TTC.

La création de ce chemin permettra le désenclavement d'un terrain constructible et permettra l'accès de la RN 88 aux riverains dans de bonnes conditions de sécurité.

Dans la partie étroite du chemin de Ronde des Tambouris un sens unique de circulation va être mis en place ; un arrêté Municipal sera pris auparavant.

### TRAVAUX DIVERS

A la suite de l'implantation d'une nouvelle classe en préfabriqué, un important mobilier scolaire a été réalisé par l'employé municipal M.THURIES, aidé par les "Contrats Emploi Solidarité" une importante économie ainsi a été réalisée par rapport aux meubles vendus dans le commerce. Le détail des sommes engagées, figurent dans l'article concernant l'école.

Les façades du bâtiment scolaire ont été réparés ainsi que les linteaux de fenêtre qui ont été entièrement refaits, l'intérieur de la classe a été également repeint et ce "rajeunissement" rend cette salle de classe plus agréable.

Une somme de 115 400 F a été engagée pour la réalisation de ce programme. Le sol de la cantine scolaire a également été refait entièrement : pose d'un revêtement de carreaux plastiques.



## INFOS MAIRIE

### CREATION D'UNE BIBLIOTHEQUE MUNICIPALE

En liaison avec le Bibliobus la Municipalité a engagé des démarches en vue de la création d'une bibliothèque. Cette bibliothèque pourrait être à la disposition du public 1 jour par semaine le vendredi après-midi. Actuellement, de nombreux livres de la commune sont déposés à la bibliothèque pour assurer le fonctionnement.

Afin d'augmenter le nombre de volumes disponibles, nous faisons appel à tous les habitants possédant des livres dont ils n'ont plus l'usage d'en faire don à la Mairie, qu'ils soient ici remerciés à l'avance.

### LA FAIM DANS LE MONDE

La collecte de riz pour les enfants de SOMALIE, victimes de la famine, a provoqué bien des polémiques.

Certains ont estimé que compte tenu des difficultés de l'Agriculture française empêtrée dans d'énormes excédents, il eut été préférable d'apporter du blé ou de la farine.

Tel syndicat faisait remarquer que pour le prix d'un kilo de riz, on pouvait acheter 9 kilos de blé.

C'est simplement oublier que le riz même s'il est d'origine américaine, peut se cuire directement.

Mais est-ce la vraie question ?

Les bandes armées qui mettent ce pays à feu et à sang, s'emparent de toute nourriture dès qu'elle arrive.

N'est-ce pas plutôt la bêtise humaine qui est en cause : terrible maladie contagieuse de notre espèce.

De quelle modestie devrions nous faire preuve si nous acceptions seulement un instant de regarder vivre nos amis les animaux, nous qui massacrons, affaillons, torturons sciemment, femmes et enfants un peu partout dans le monde.

Alors pour Noël, fête de la vie, ne pourrions nous pas rêver à un avenir sans violence et sans haine.

Bien sûr, certains faisant preuve d'un pessimisme maladif et irréfléchi, rétorqueront spontanément qu'il y a bien loin du rêve à la réalité.

Mais douteraient-ils qu'il suffit souvent d'un peu de bonne volonté tenace pour concrétiser des espoirs paraissant au premier abord utopiques.

L'histoire a souvent prouvé que de nobles causes ont été ainsi pacifiquement gagnées.

M. LAZARE

### INVESTISSEMENT (au 30 novembre 1982)

- Matériel Mobilier 47 829,00  
dont 18 363,00 (Annie par l'employé Municipal)  
- Travaux de voirie 147 787,00  
195 616,00  
TOTAL INVESTISSEMENT 195 616,00

TOTAL GENERAL 494 920,00

CHARGE PAR HABITANT 640,29



## INFOS MAIRIE

### CREATION D'UNE BIBLIOTHEQUE MUNICIPALE

En liaison avec le Bibliobus la Municipalité a engagé des démarches en vue de la création d'une bibliothèque. Cette bibliothèque pourrait être à la disposition du public 1 jour par semaine le vendredi après-midi. Actuellement, deux personnes de la commune sont disposés à en assurer le fonctionnement.

Afin d'augmenter le nombre de volumes disponibles, nous faisons appel auprès des habitants possédant des livres dont ils n'ont plus l'usage d'en faire don à la Mairie, qu'ils soient ici remerciés à l'avance.

### ARBRE DE NOËL

Comme chaque année la Municipalité de GARIDECH offre aux enfants de l'école un goûter suivi d'une distribution de jouets.

Les parents seront les bienvenus à cette fête qui aura lieu le 18 décembre à la M.T.L.

### ECOLE

#### FONCTIONNEMENT (au 30 novembre 1992)

- Produits Pharmaceutiques 429.00
- Cantine (repas personnel) 14 431.00  
lus Prise en charge Communale
- Personnel Cantine / Garderie / Ménage / Maternelle 167 104.00  
83 594 Pris en charge par l'état
- Electricité 6 janvier au 6 juillet 1992 8 204.00
- Combustible 8 474.00
- Produits entretien 2 800.00
- 201 442.00

-Fourniture scolaires (programme 20 000)  
dépenses au 30/11 .12 797.00

- Subvention école 2 600.00
- Musique 6 290.00
- Cadeaux NOËL 4 142.00
- Piscine 1 934.00
- 27 763.00

TOTAL FONCTIONNEMENT 229 205.00

#### INVESTISSEMENT (au 30 novembre 1992)

- Matériel Mobilier 47 628.00  
dont 18 963.00 réalisé par l'employé Municipal
- Travaux école 147 787.00
- 195 415.00
- TOTAL INVESTISSEMENT 195 415.00

TOTAL GENERAL 424 620.00

CHARGE PAR HABITANT : 540.23



# BUDGET PREVISIONNEL 1992

## BUDGET PRIMITIF, BUDGET SUPPLEMENTAIRE

### DEPENSES

#### DENREES ET FOURNITURES - 185 400

Cantine 114 900  
Combustibles 20 000  
F.Scolaires 20 000  
F. Bureau 22 000  
Carburant/P.Pharm  
P. Entretien

#### FRAIS DE PERSONNEL - 684 086

#### TRAVAUX ET SERVICES EXTERIEURS - 276 835

E.D.F. 75 000  
Ord Mén/Pool Entr 125 000  
Ent Bâtiment 27 735  
Assurances 16 100  
Petit matériel/Entr.Ter

#### PARTICIPATIONS ET CONTINGENTS - 190 760

Aide Sociale 39 100  
Charges Interne CES 83 793  
Service Incendies 45 650  
Cot Munic/Part Départ  
Fonct Collèges  
Divers

#### SUBVENTIONS - 35 613

#### GESTION GENERAL 83 000

Fêtes et Cérémonie/Doc.Général  
P.T.T/Indemnités Fonction

#### FRAIS FINANCIERS - 173 748

Intêrets Emprunts

#### PRELEVEMENTS POUR DEPENSES INVEST - 302 402

#### DIVERS - 1 500

Dépenses Fonctionnement 1 933 344

### BUDGET PRIMITIF/BUDGET SUPPLEMENTAIRE

#### DEPENSES

Denrées et Fournitures  
9,59 %

Frais de Personnel

35,38 %

Travaux/Services Extér

14,32 %

Participations  
et  
Contingents  
9,87 %

Subventions 1,84 %

Gestion Générale 4,29 %

Frais Financiers 8,99 %

Prélèvements  
pour  
Investissements 15,64 %

Divers 0,08 %

TOTAL 1 933 344



## RECETTES

**PRODUITS EXPLOITATION - 222 489**

Cantine 96 544  
 Ord Ménag 105 000  
 Redevance Assaini  
 Taxes Foncières

**PRODUITS FINANCIERS - 28 128**

Intérêts

**RECOUVREMENTS / SUBVENTIONS - 237 774**

**DOTATION ETAT - 560 031**

**IMPOTS (Voir détail) - 658 077**

Contrib Direct 596 670  
 Compen T.F 5 647  
 Compen T.P / T.H 55 760

**PRODUITS DOMANIAUX - 11 700**

**EXCEDENT FONCT REPORTE (1991) - 181 022**

**DIVERS (Impôts Indi / Trav en régie) 34 123**

**TOTAL RECETTES 1 933 344**

Produits Exploitation  
 12 %

Produits Financ 1,45 %

Recouvrements/Subvent  
 12,30 %

Dotations Etat  
 28,97 %

Impôts (Taxes Foncière)  
 34,04 %

Produits Domaniaux 0,06 %

Excedent Fonction repor  
 9,36 %

Divers 1,82 %

Taxe Habitation 35,85 %  
 Foncier Bati 19,80 %  
 Non Bati 17,80 %  
 Taxe Profession 26,55 %



LA PAROLE  
EST AUX  
ASSOCIATIONS

SECTION INVESTISSEMENT  
DEPENSES

SECTION INVESTISSEMENT  
DEPENSES

Remboursements emprunts .....	101 903
Acquisitions biens meubles et immeubles.....	507 346
Achats terrains .....	401 953
Matériel mobilier ...	105 393
Travaux bâtiment voirie .....	1 878 248
Batiments .....	417 296
Voirie .....	495 138
Assainissement ...	965 814
Divers.(remboursement emprunt collègue) (Recouvrement créances) .....	179 689

2 667 186

RECETTES

Excédent reporté .....	691 483
Subventions .....	435 471
Prelev.recette.fonct .....	302 402
Participation trav.equip. ....	370 748
Emprunt .....	550 000
Divers .....	317 082

2 667 186

Dossier établi par me AUVILLA



# LA PAROLE EST AUX ASSOCIATIONS

## Membres du bureau :

- Président : Monsieur BASTROL PS Michel
- Vice Président : Monsieur SEZIZO Lucide
- Secrétaire : Madame BLANCH Evelyne
- Secrétaire adjoint : Monsieur RIBIERES Christian
- Trésorier : Monsieur GUILLOT Gérard
- Trésorier adjoint : Monsieur CAMELATO Michel
- Délégué aux loques : Monsieur BISA Jean-Marc
- Délégué à l'organisation : Monsieur JACQUELET Thierry

## BILAN DE L'ANNEE 1991

- \* 5 janvier : Assemblée Générale suivie d'un vin d'honneur avec dégustation des galettes de rois.
- \* 1 mars : Remise des diplômes. C'est à l'occasion de fêtes d'été (ou à la "Boule Garidochoise" d'un Diplôme d'honneur ligue Midi-Pyrénées.
- \* 4 avril : Concours en faveur de l'association "Centre l'Acoustique".
- \* 11 avril : Coupe du printemps. Concours en trois à trois.
- \* 8 mai : "La Boule Garidochoise" à la Grande. Admiration de la grande Gouvernille, visite en l'honneur de la Garidochoise. Après le repas de midi au restaurant de la Garidochoise.
- \* 6 mai : Début des concours de la Garidochoise.
- \* 17 mai : Journée pétanque. Triplettes à la météo avec le concours de la Garidochoise.
- \* 14 juin : "Fête de la painique".
- \* 14 juin : Concours de tir au pistolet. Triplettes à la météo.
- \* 14 juin : Agneau rôti. Grand concours de la météo.
- \* 14 juin : Pétanque de la météo. Triplettes à la météo.



*Le Comité des Fêtes*

*vous adresse*

*ses meilleurs vœux*

*pour la Nouvelle Année.*

- \* 12 septembre : Concours de la météo. Triplettes à la météo.
- \* 11 octobre : Fête à la météo. Concours interne à la Société. Challenge Eglise de LA-REILLE pour les pétanques. Challenge Jacques CAVY pour les pétanques.
- \* 18 octobre : Finale des concours hebdomadaires. Grande réunion : repas de 15 joueurs par concours. Triplettes à la météo. Tous les concours sont accompagnés par les huit pétanques de la météo.
- \* 4 novembre : Traditionnelle Poule au PSL. Les pétanques ont pris place dans "La Maison du Temps Libre" pour déguster avec elles les 45 pains de frites.



# LA BOULE GARIDECHOISE

Saison 1992

## Membres du bureau :

- Président : Monsieur BASTRILLES Irénée
- Vice Président : Monsieur BUZZO Claude
- Secrétaire : Madame BLANC Evelyne
- Secrétaire adjoint : Monsieur RIVIERES Christian
- Trésorier : Monsieur GUILLOT Gérard
- Trésorier adjoint : Monsieur CAMELATO Michel
- Délégué aux jeunes : Monsieur BIGA Jean-Marc
- Délégué à l'organisation : Monsieur JACQUELET Thierry

## BILAN DE L'ANNEE 1992

- \* 5 janvier : Assemblée Générale suivie d'un vin d'honneur avec dégustation des galettes de rois.
- \* 1 mars : Remise des licences. Ce fût l'occasion de fêter d'attribution à la "Boule Garidechoise" d'un Diplôme d'honneur ligue Midi-Pyrénées.
- \* 4 avril : Concours en faveur de l'association "Cante l'Aouselou".
- \* 11 avril : Coupe du printemps. Concours en tête à tête.
- \* 8 mai : "La Boule Garidechoise" dans les Pyrénées. Admiration du cirque de Gavarnie, visite en funiculaire du Pic du Ger, escalade à Lourdes. Repas du soir au restaurant de Capvern.
- \* 9 mai : Début des concours locaux
- \* 17 mai : Journée pétanque à l'école.  
Triplettes à la mêlée avec les enfants.
- \* 14 juin : "Fête de la pétanque".  
Matin : concours de tir et de pointage.  
Midi : repas traditionnel.  
Après-midi : grand concours à la mêlée.  
Pour bien finir la journée, remise des coupes et autres récompenses à "la Maison du Temps Libre", suivie du verre de l'amitié.
- \* 21 juin : Concours officiel. 44 triplettes enregistrées.
- \* 6 septembre : Concours officiel. 87 doublettes.
- \* 19 septembre : Concours amical avec le "Comité des Fêtes" de GARIDECH, après avoir assisté au lunch réunissant les deux associations.
- \* 11 octobre : Tête à tête - Concours interne à la Société .  
Challenge Eugène LANDELLE pour les féminines.  
Challenge Jacques LAVA pour les hommes.
- \* 18 octobre : Finale des concours hebdomadaires.  
Grande réussite : moyenne de 45 joueurs par concours.  
Triplettes à la mêlée, tous âges confondus. Récompenses pour les huit premières équipes.
- \* 8 novembre : Traditionnelle Poule au Pôt.  
250 personnes prirent place dans "La Maison du Temps Libre" pour déguster entre autres les 40 poules farcies...



Depuis sa création, par Monsieur NEVEU, nous nous sommes occupés de l'association par A. M. MONTEGUT.

## **ASSOCIATION DES ANCIENS COMBATTANTS ET VICTIMES DE GUERRE DE GARIDECH**

Nous comptons pas être pour les nouvelles générations, c'est une mission de l'association et ainsi de s'intégrer plus rapidement.

L'association qui compte actuellement 25 membres, avait pour vocation l'aide aux démarches des Anciens Combattants auprès de l'administration en vue de l'obtention de cartes et justificatifs attestant de leur participation aux différents conflits.

A l'heure actuelle, ces problèmes sont résolus en grandes parties et l'association perpétue donc le souvenir de ceux qui ont donné leur vie ou leur santé pour la France.

A ce sujet, les Anciens Combattants, lors des rassemblements devant le Monument aux Morts de la commune, constatent avec une certaine tristesse que très peu de Garidéchois consentent à passer une heure ou deux avec eux pour les cérémonies du souvenir.

En 1991, une exposition de dessins réalisés par les enfants des écoles de GARIDECH sur le thème "La Paix et NON la Guerre", récompensée par de nombreux lots avait connu un certain succès.

Cette année, à l'initiative de Mr. LAFONT, un autre concours aura lieu sur le thème du "SOUVENIR".

Nous souhaitons que les enfants de la commune, aidés de leurs parents, répondent nombreux à cette manifestation de l'amitié.

Le président de l'association Guy JACQUELET nous a fait savoir qu'en raison de son mauvais état de santé, il ne pourrait pas continuer à assumer ses fonctions de Président. Suite à l'assemblée qui s'est tenue le dimanche 29, Monsieur SCHURR a été élu président à l'unanimité.

L'ensemble des membres présent à cette réunion, a émis le voeu afin que l'association conserve un potentiel de fonctionnement suffisant de lancer un appel auprès de toutes les personnes qui ont participé aux différents conflits, y compris AFN pour qu'ils rejoignent nos rangs ou ils seront les bienvenus. Nous serions donc heureux d'accueillir de nouveaux membres.

de MONTASTRUC, nous nous sommes occupés de ce problème. En fait, nous devons avoir la possibilité de bénéficier du court-circuit du gymnase, ainsi dès à présent, si vous êtes intéressés, contactez contact avec les membres du bureau.

**Le Secrétaire,  
R.NEVEU**

Pour rester dans la tradition en 1992, nous organisons le Grillade couvert juin... si des Garidéchois de "bonne volonté" sont intéressés pour en organiser une société ou faire des tournées internes, ils peuvent nous rejoindre. Ils seront les bienvenus... Avis aux amateurs et n'ayez pas de complexes... chez nous, nous ne recherchons pas le marchand mais tout simplement l'amitié.



## ENERGIE CLUB DE GARIDECH

Depuis sa création, par Monsieur NEVEU, notre club de gymnastique, animé par A. M. MONTEGUT, ne cesse de grandir en même temps que notre commune.

Nous comptons cette année plus de 40 adhérentes dont 33 garidéchoises. Ne doutons pas que pour les nouvelles habitantes, c'est une excellente façon de faire connaissance et ainsi de s'intégrer plus rapidement.

Pour essayer de satisfaire chacune, nous avons inauguré cette année une séance de gymnastique en "nocturne".

Jusqu'à présent, nous nous réunissons 2 fois par semaine, de 18H 30 à 19H 30 et depuis la rentrée, les cours ont lieu toujours dans la Salle du Temps de Libre, le lundi de 18H 30 à 19H 30 et le jeudi de 20H 30 à 21H 30.

Cet aménagement, qui était à l'essai jusque fin 1992, sera prolongé tout au long de la saison car nous constatons la même fréquentation aux différents horaires.

C'est grâce à ce dynamisme que nous espérons mettre sur pied une soirée spectacle probablement courant mars 1993 et participer activement à la fête de GARIDECH en juillet prochain.

En espérant que les rudesses de l'hiver ne freineront pas notre enthousiasme (il n'est pas toujours facile de sortir de chez soi lorsqu'il fait nuit et froid), nous continuerons à nous retrouver dans la bonne humeur et prêtes à accueillir toutes les nouvelles désireuses de bouger un peu et, pourquoi pas les "nouveaux"...

ENERGIE CLUB

## TENNIS GARIDECHOIS

Les membres du bureau du Tennis sont heureux de vous présenter leurs meilleurs voeux pour 1993.

L'année qui se termine a permis à l'association d'augmenter ses effectifs. En effet, nous avons ouvert cet été une école de Tennis.... une vingtaine de jeunes ou de moins jeunes sont venus découvrir ou s'améliorer dans la pratique de ce sport.

L'été, à GARIDECH, on arrive avec le court existant, à s'adonner aux joies de la raquette. En hiver, cela devenait problématique, aussi, grâce à la compréhension de la commune de MONTASTRUC, nous allons solutionner en partie ce problème. En effet, nous devrions avoir la possibilité de bénéficier du court couvert du gymnase, aussi dès à présent, si vous êtes intéressé, prenez contact avec les membres du bureau.

Pour rester dans la tradition en 1993, nous organisons la Grillade courant juin... si des Garidechois de "bonne volonté" sont intéressés pour en organiser une seconde ou faire des tournois internes, ils peuvent nous rejoindre, ils seront les bienvenus... Avis aux amateurs et n'ayez pas de complexes...chez nous, nous ne cultivons pas le vedettariat mais tout simplement l'amitié.

Pour tout renseignement Tél au 61 84 25 02  
ou 61 84 25 07



## LE SECOURS CATHOLIQUE

A GARIDECH, l'équipe qui s'occupe du Secours Catholique fait partie d'un secteur qui comprend : L'UNION - VERFEIL - MONTASTRUC.

Une quinzaine de bénévoles se réunissent tous les mois autour du responsable de ce secteur et d'un responsable du milieu rural en Haute-Garonne.

En ce qui concerne le secteur de MONTASTRUC, voici les noms des personnes à qui vous pouvez vous adresser :

Madame MASSOL et Monsieur ABEILLE à MONTASTRUC

Madame PRADELLES à GRAGNAGUE

Madame et Monsieur MASSOULARD à GARIDECH.

Le 15 novembre 1992 avait lieu la journée Nationale du Secours Catholique. Des enveloppes vous ont été distribuées autour de cette date ; le tract, se trouvant à l'intérieur, doit vous éclairer sur l'utilisation de votre argent. Comme il est aussi normal que vous le soyez sur les secours apportés dans le secteur vous concernant (qui s'étend au-delà de notre village) . Voici quelques exemples :

- Des colis alimentaires ont été distribués, grâce à la collecte effectuée au mois de mai, dans les différentes alimentations du Département.

- Des aides financières ont été attribuées après enquête, notamment dans le règlement des factures de l'E.D.F.

- Il faut signaler également qu'il a été fourni le lait nécessaire à l'alimentation d'un nourrisson pour une durée de 2 semaines .

Tout cela n'a pu se faire qu'avec l'argent de tous les donateurs. Qu'ils en soient remerciés.

Il y a des misères lointaines mais aussi des proches.

Vous comprendrez mieux ainsi, la nécessité de répondre favorablement aux divers appels lancés, et en particulier par le renvoi généreux des enveloppes

Si vous connaissez des familles dans le besoin et qui n'osent pas se manifester, chacun se doit de les faire connaître aux personnes citées ci-dessus qui se tiennent de façon permanente et bénévole à votre disposition.

Quant aux vêtements, si vous le pouvez, veuillez les apporter directement à "HYPPO-CAMPE" : 16 Boulevard de Genève à TOULOUSE

Tél : 61 23 25 92. C'est là que les déposent, après les avoir stockés chez elles un certain temps, les personnes à qui vous les remettez et qui continuent cependant la récupération.

Les personnes disposant de leur temps et qui voudraient en faire profiter positivement autour d'elles, peuvent se faire connaître et se joindre à l'équipe.

RAPPELONS NOUS : Que nous n'avons rien fait, tant que nous n'avons pas fait tout ce que nous aurions pu faire...

M.MASSOULARD





Association de Parents et  
d'Amis d'Handicapés  
Siège social : Carol-Tort  
31380 Montastruc la Conseillère  
Tél : 61 84 32 93

## ASSOCIATION " CANTE L'AOUSELOU "

Loi du 1er JUILLET 1901

**REGROUPE:** Les Handicapés, leurs Parents, Leurs Familles, les Amis et Sympathisants.

**PROJET:** Créer un lieu d'hébergement pour handicapés, Adolescents et Adultes (Dernière minute la Maison sera située dans la commune de BESSIERES, la Mairie, ayant offert à CANTE L'AOUSELOU, le terrain).

**BUT:** L'association prendra en charge affective (parrainage), Adolescents et Adultes Handicapés, de façon à assurer un suivi affectif, même après la disparition de leurs familles naturelles, dans des structures adaptées.

L'association veillera à ce qu'un suivi thérapeutique des diverses pathologies soit respecté, et mettra en oeuvre les moyens permettant l'accession de la personne handicapée à la plus grande autonomie possible et à son intégration dans la vie de la cité.

L'association entretiendra, un esprit d'entraide, de solidarité et d'amitié entre les membres.

L'association appelle autour d'elle, un large bénévolat et s'interdit, toute activité politique ou confessionnelle.

### COMPOSITION DE L'ASSOCIATION:

**Membres Fondateurs :** Les Parents et Amis qui sont à l'origine du Projet.

**Membres d'Honneur, Membres Bienfaiteurs, Membres Actifs.**

**Parents de personnes handicapées, Collectivités publiques, Organismes payeurs (s'ils le souhaitent), toute personne intéressée par le problème du handicap.**

### COMPOSITION DU BUREAU (actuel):

**Président :** Jean Louis AGARD. (Montastruc)

**Vices - Présidents :** Robert LAFFONT (Garidech) Cassilde TOURNEBIZE (Rouffiac)

**Secrétaire:** Louis BERGERET (Montastruc) **Secrétaire Adjoint:** Gérard CIVADE (Garidech)

**Trésorier :** J.B DE COOLS (Garidech) **Trésorier Adjoint :** Claude BOUSQUET (Montjoire)

**Membres:** Gérard DESBOIS (Montastruc), François GERARD (Montastruc)  
Yves JUNIET (Rouffiac) Claude ROUS (Gratentour)

### MANIFESTATIONS :

L'association remercie la Mairie de GARIDECH, les différentes associations, les enfants et tous les habitants de la commune, qui ont physiquement et matériellement aidé, CANTE L'AOUSELOU, lors des différentes manifestations (TFC. MARATHON. Soirée TAURINE. Opération Cuvée Spéciale PRIMEUR. et autres ... Grace à tous, elles ont **remportées un Grand Succès.**

Nous souhaitons à toute la population de GARIDECH, un bonne fête de NOEL et tous nos MEILLEURS SOUHAITS pour l'année nouvelle