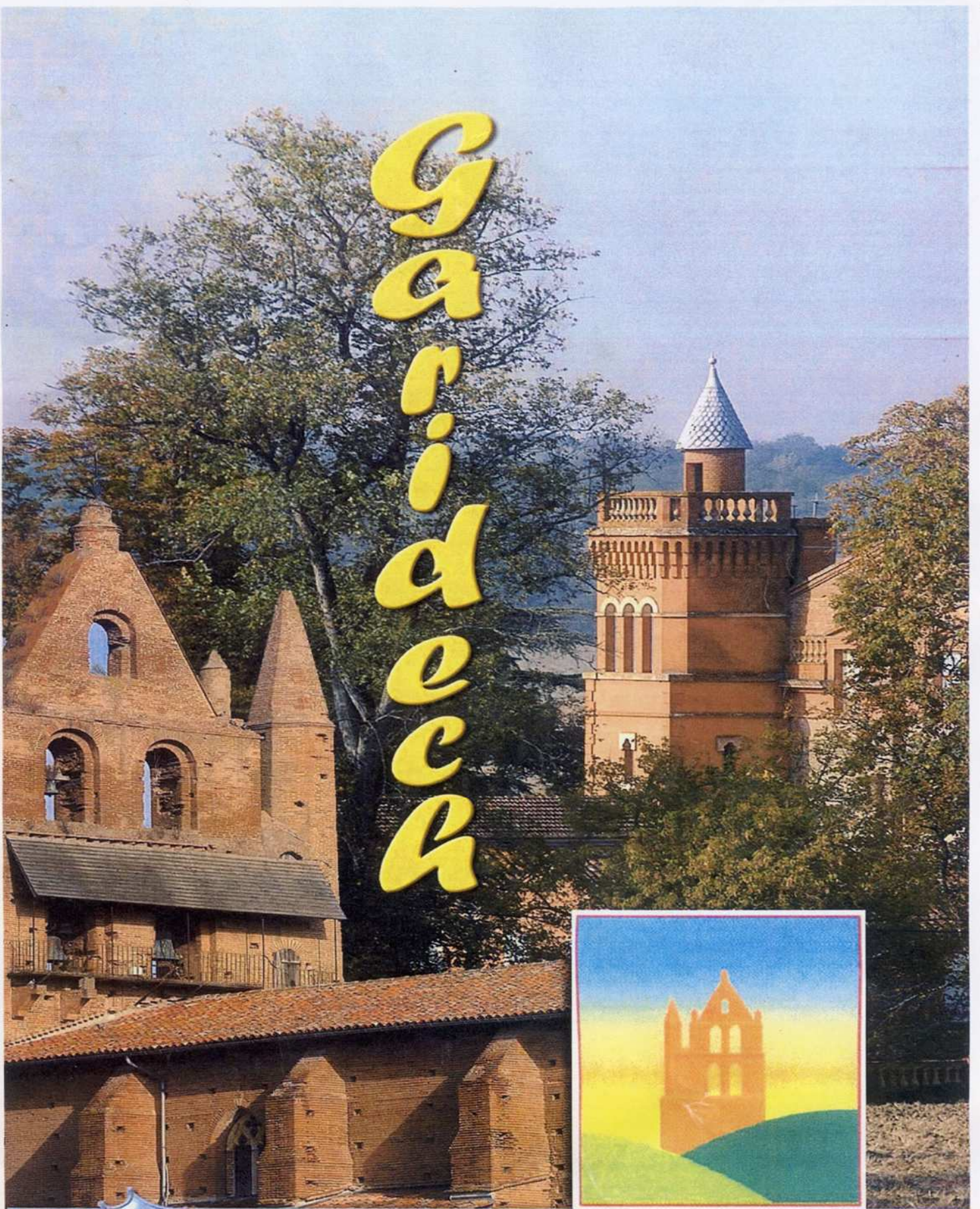


# Gariidee



Département de la Haute Garonne

2007

## **MAIRIE**

[www.mairie-garidech.com](http://www.mairie-garidech.com)

Tel : 05 61 84 25 01

Fax : 05 61 84 33 30

# A la Une

### **Petit rappel avant l'été...**

#### EXTRAIT DE L'ARRETE PREFECTORAL CONTRE LES BRUITS DE VOISINAGE :

Sur la voie publique et dans les lieux publics ou accessibles au public sont interdits les bruits gênants par leur intensité, et notamment ceux susceptibles de provenir de l'emploi d'appareils et de dispositifs de diffusion sonore.

Les travaux de bricolage ou de jardinage réalisés par des particuliers à l'aide d'outils ou d'appareils susceptibles de causer une gêne en raison de leur intensité sonore, tels que tondeuses à gazon à moteur thermique, tronçonneuses, perceuses, raboteuses, scies mécaniques ne peuvent être effectués que :

- les jours ouvrables de 8h30 à 12h et de 14h30 à 19h30
- les samedis de 9h à 12h et de 15h à 19h
- les dimanches et jours fériés de 10h à 12h et de 16h à 18h

Les propriétaires et possesseurs d'animaux, en particulier de chiens, sont tenus de prendre toutes les mesures propres à éviter une gêne pour le voisinage, y compris par l'usage de tout dispositif dissuadant les animaux de faire du bruit de manière répétée et intempestive

### **Soyons pratiques ...**

Lors de la distribution des cartes d'électeurs, il a été constaté que les numéros n'avaient pas été apposés sur les piliers ou clôtures de certaines maisons. De même sur quelques boîtes aux lettres aucun nom ne figure. Cela a compliqué la tâche des employés communaux. Pour ceux qui ne l'ont pas encore fait, nous vous demandons de pallier à ces inconvénients

### **et respectueux ...**

Des habitants nous signalent être incommodés par des déjections canines sur les trottoirs ou la voie publique. D'autres dégâts ont été commis. Nos amis les animaux ne doivent pas être lâchés sur l'espace public sans surveillance. Outre les risques d'accident qu'ils peuvent provoquer, ils ne doivent pas divaguer livrés à eux-mêmes.

### **INFORMATION AUX PARENTS ... Au profit de leurs enfants**

La ferme de Céré (à côté des lotissements « Les Terrasses » et du « Buc ») est une propriété privée. C'est un établissement agricole comportant des dangers de part le matériel entreposé et l'instabilité des balles de fourrage. En aucun cas il ne peut être considéré comme un territoire d'aventure pour les enfants ! Durant les dernières vacances scolaires, des dégradations ont été commises sur le bâtiment et le matériel, m'obligeant à déposer plainte à la gendarmerie pour dégradation du bien privé.

Dorénavant des panneaux « Propriété privée -Défense d'entrer » rappellent la prise de responsabilité personnelle de toute personne ou enfant qui violerait cet espace, au risque de s'y blesser...

Cette information a pour but de vous conseiller de sensibiliser vos enfants au respect du lieu et du bien privé et des risques qu'ils prennent. Merci !

Claudine Saunard

# EDITORIAL

L'année 2007 sera riche en événements très importants : élections présidentielles et législatives qui détermineront l'avenir de notre pays.

Pour ne pas trop « charger » cette année le gouvernement a décidé de reporter les élections municipales à mars 2008, ce qui permettra à l'actuelle municipalité de terminer le projet de reconstruction, agrandissement et réhabilitation de l'école élémentaire dont les travaux sont en cours.

Ce projet nous tient tous à cœur, car « nos enfants » il faut le reconnaître ne travaillent pas dans des conditions très confortables : locaux préfabriqués vétustes, sanitaires dépassés etc... Ces transformations centrées sur le bâtiment ancien que nous avons voulu préserver quand à sa qualité architecturale, typique de la région (briques et galets de la Garonne) permettront de recentrer le centre du village, l'école en étant un lieu hautement symbolique.

Il nous a fallu avec l'aide de l'architecte faire « du neuf avec du vieux » et réaliser un ensemble fonctionnel et moderne qui satisfasse d'abord les enfants, les enseignants, les parents et aussi les services de l'architecture et du patrimoine (A.B.F) tout en préservant les contraintes financières du budget.




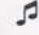





Le résultat sera visible sauf imprévu pour la rentrée de septembre.

Ainsi, de l'école maternelle neuve en service depuis la rentrée 2001 à cette nouvelle réalisation, les petits Garidéchois seront « gâtés » et pourront suivre leur scolarité dans les meilleures conditions.

Bernard LEVRESSE  
Maire de Garidech



## ☺ CALENDRIER DES ANIMATIONS PRINCIPALES 2007 ☺

-  SAMEDI 24 MARS CARNAVAL (comité des fêtes)
-  SAMEDI 19 MAI SOIREE REPAS « GAULOIS » en extérieur (comité des fêtes)
-  DIMANCHE 3 JUIN FETE DES MERES – la municipalité fête les mamans du village
-  VENDREDI 8 ET SAMEDI 9 JUIN FETE DU VILLAGE\* (comité des fêtes)
-  JEUDI 21 JUIN FETE DE LA MUSIQUE (comité des fêtes)
-  SAMEDI 23 JUIN FETE DES ECOLES – SPECTACLE ET KERMESSE (Les amis de l'école, enfants, parents, enseignants)
-  DIMANCHE 24 JUIN FETE DE LA PETANQUE
-  DIMANCHE 9 SEPTEMBRE VIDE-GRENIER ET FORUM DES ASSOCIATIONS
-  DIMANCHE 25 NOVEMBRE LOTO DES ECOLES (Les amis de l'école, enfants, parents, enseignants)

L'animation du village n'est possible que si un certain nombre de bénévoles s'activent tout au long de l'année ou ponctuellement pour lui donner une âme. Venez les rejoindre, n'hésitez pas à les soutenir. Amenez la famille, vos amis, la fête ne sera que plus belle.

\* la fête du village est réduite exceptionnellement à deux jours suite aux élections.

## Les Réalisations 2006

Des réalisations de moyenne importance ont été entreprises. Toutes répondent à des besoins exprimés ou à des nécessités :

L'école élémentaire a bénéficié de l'installation d'un préfabriqué supplémentaire à la suite de l'ouverture d'une nouvelle classe. Les bâtiments ont été raccordés au réseau d'assainissement et une pompe de relèvement a été installée.

Afin que les enfants de l'école et les jeunes du village bénéficient d'équipements sportifs il a été procédé au remplacement des poteaux de basket par un ensemble de buts de hand-ball/basket. Des buts de football ont été placés sur le terrain communal en bordure du chemin de Lutché. La conformité de ces installations a été certifiée par l'APAVE.

Toujours au service des jeunes, un cabanon a été construit dans la cour de l'école maternelle. Des tables et des chaises supplémentaires ont été achetées pour compléter le mobilier de la cantine.

Des dépenses ont été engagées dans la modernisation de l'outil informatique de la mairie (matériel, logiciel, numérisation du cadastre...) Les panneaux d'affichage municipal ont été remplacés.

Les services techniques ont bénéficié de divers investissements notamment l'acquisition d'un tracteur (avec reprise de l'ancien) et d'un camion.



*Pose de la pompe de relèvement à l'école primaire*



*Ruban d'enrobé place Charles Latieule*

Certaines voies et places du village ont fait l'objet de réfection. Ainsi la place Charles Latieule (place de la mairie) a un nouvel enrobé ; les chemins de Sainte-Anne, Céré et Lutché ont reçu un nouveau revêtement..

Comme vous pouvez le constater, l'année écoulée a connu son lot de réalisations, mais celle qui vient de commencer va connaître un grand chantier : la rénovation et l'agrandissement de l'école élémentaire. Cette construction une fois achevée et celle de l'école maternelle en service depuis quelques années, constituera un ensemble adapté au service des écoliers.

Des travaux votés en 2006 seront exécutés cette année. Ce sera le changement des lampadaires au lotissement du Buc et la peinture des réverbères du centre du village.

## La Station d'épuration



*La délégation tarnaise et tarn et garonnaise*

La rhizosphère en service depuis plus d'un an remplit pleinement ses fonctions dans l'épuration des eaux usées. Elle est l'objet de visites de nombreux élus tant nationaux qu'étrangers. Après une délégation du Tchad, ce sont récemment des élus et des membres des services techniques des départements du Tarn et du Tarn-et-Garonne qui sont venus étudier sur place ce système écologique de traitement des eaux.

Garidech fait école.

## La nouvelle école

Une longue phase de réflexions et de consultations a été engagée sitôt la construction de l'école maternelle terminée, pour la mise en chantier d'un bâtiment devant abriter le primaire. De nombreuses contraintes ont été prises en compte : budgétaire, environnementale, Bâtiments de France... C'est finalement la rénovation de l'ancienne école qui date de 1885 et son extension qui a été retenue. Les travaux ont maintenant débuté. Après la démolition des bâtiments préfabriqués côté RN 88 et une réorganisation des salles de classe, c'est maintenant le chantier de rénovation et de construction qui est en cours. Les vacances scolaires et les jours de fermeture de l'école seront mis à profit. Mais les travaux se dérouleront également pendant le temps scolaire pour ce qui est de la construction des éléments neufs.

Les entreprises retenues après appel d'offre sont les suivantes :

Etude du sol : Géotec

VRD : Entreprise Malandain

Démolition/gros œuvre : entreprise IMC

Bâtiments modulaires : entreprise IMC

Menuiseries extérieures : entreprise ATB

Menuiseries intérieures : Entreprise Concept Création Bois

Cloisonnement/faux plafonds : Entreprise Géma

Peinture : Entreprise Spideco

Plomberie : Entreprise Saint-Sernin

Electricité : Entreprise Guti Elec

Enduits extérieurs : SARL Marshall

Architecte : M. Gachet

Contrôle technique : Norisko



*Pose de l'Algeco sanitaire*

- Afin d'inclure une certaine polyvalence, des locaux auront un accès indépendant permettant leur utilisation pour des activités non liées à l'école. Cette possibilité pourra être utilisée dès la construction terminée, mais pleinement exploitée si dans l'avenir le nombre de classes devait diminuer.

La fin des travaux est prévue pour la deuxième quinzaine d'août, si bien que la prochaine rentrée scolaire devrait s'effectuer dans le nouveau bâtiment. Pour faire patienter les élèves et leur expliquer ce que sera leur prochain établissement le maire Bernard Levresse accompagné de Christian Ciercoles conseiller municipal, sont passés dans chaque classe.

## Le repas des anciens



C'est le samedi 27 janvier que la municipalité a convié les seniors à un repas convivial concocté par le traiteur Paul Daniel de Garidech et servi par les élus. Après l'apéritif, au menu : feuilleté d'escargots, filet de perche au champagne, poularde sauce foie gras, fromage, gâteau, fruits. Le champagne a clôturé ces agapes avant un spectacle.

C'est la troupe des « Fils d'Argent » de Puylaurens qui a divertifié l'assemblée avec des chansons, des blagues et autres petites scénettes.

# INFO DERNIERES MINUTES

## NOUVELLE ECOLE

Les travaux de réhabilitation et d'agrandissement de l'école primaire sont commencés. Nous remercions par avance l'équipe pédagogique, les enfants et les parents pour leur patience et leur compréhension vis-à-vis de la gêne que ces travaux ne manqueront pas de provoquer. Nous vous assurons que nous ferons tout notre possible pour les minimiser au maximum.



Préfabriqué se situant au fond de la deuxième cour avant sa démolition



Mise en place de sanitaires



Bâtiment à détruire intégrant l'ancienne chaufferie et les sanitaires



Mise en place des nouvelles Fenêtres et portes ancien bâtiment

### 1<sup>ère</sup> ETAPE Sécurisation du chantier + Démolition



La pelleteuse fait place nette pour les futures classes.

### 2<sup>ème</sup> ETAPE Mise en place provisoire de matériel



Sécurisation du chantier

### 3<sup>ème</sup> ETAPE Nouvelle démolition



La pelleteuse œuvre pour faire place aux futurs sanitaires Garçons/Filles séparés avec accès handicapés

### 4<sup>ème</sup> ETAPE Début de la rénovation

# INFO DERNIERES MINUTES

## NOUVELLE ECOLE

### CALENDRIER PREVISIONNEL DES TRAVAUX

Semaine 9 : Sécurisation du chantier, démolition d'un préfabriqué.

Semaine 11 : Mise en place d'un bloc sanitaire et de radiateurs électriques provisoires.

Semaine 12 : Démolition des sanitaires et bâtiments annexes

Semaine 13 : Début des fondations des futurs bâtiments – Remplacement des portes et fenêtres dans anciens bâtiments

Semaine 21 à 30 : Début de la construction des nouvelles classes – Aménagement intérieur – Revêtement de sol – Electricité / Chauffage – Plomberie

Semaine 28 à 31 : Mise en place nouveau préau.

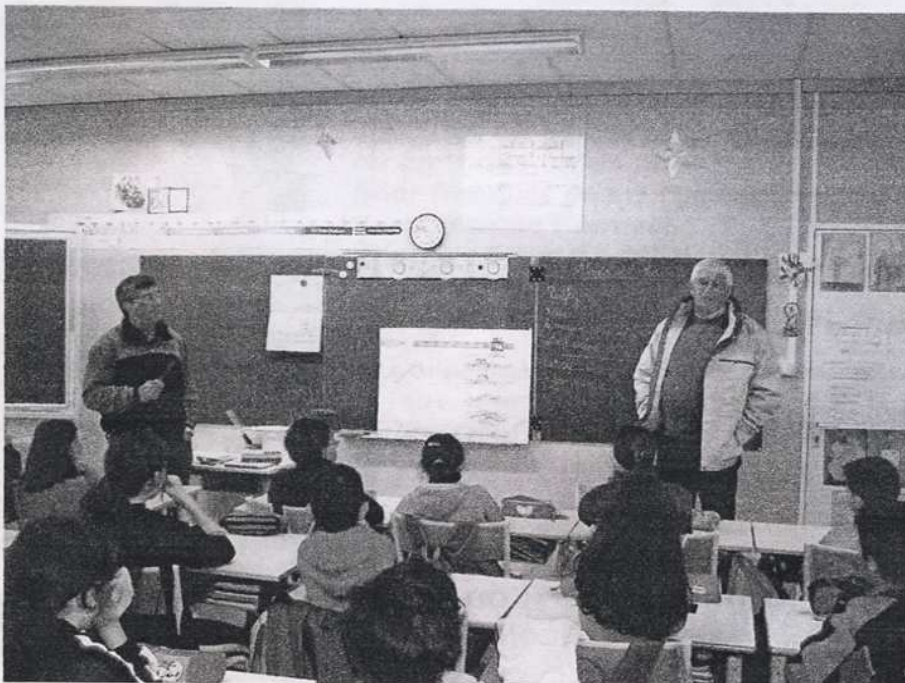
Semaine 31 : Peinture / finitions des nouveaux bâtiments.

Semaine 33 : Réception des travaux

Ravalement durant les grandes vacances

Rénovation salle du haut

Semaine 14 : électricité et plomberie ancien bâtiment



L'équipe enseignante a basé le projet d'école sur les travaux. La directrice a invité le maire pour présenter le projet d'agrandissement et de rénovation à chaque classe. Cet échange a permis de confirmer le très grand intérêt des enfants à ce projet et de répondre à de nombreuses questions pertinentes.

# LE PAIN A L'ECOLE

(PAR LES ELEVES DE L'ECOLE MATERNELLE DE GARIDECH)

Mardi 14 et jeudi 16 novembre 2006, les classes de Mr MARCON Stéphane (petite et moyenne section) et Mme PEUGER Delphine (toute petite et petite section) sont allées à la boulangerie de Garidech.

En amont un travail sur le blé et la farine a été réalisé dans les classes.



## EN CHEMIN

« Ce matin, on est parti de l'école à pied deux par deux et à petits pas. On a marché en se tenant la main. Arrivé au passage clouté on s'est arrêté. On a attendu que le bonhomme soit vert pour traverser ».



## A LA BOULANGERIE

« On est monté au fournil, José le boulanger nous a montré les ingrédients pour fabriquer la pâte à pain :

FARINE – EAU – SEL – LEVURE »

De retour en classe, les élèves ont façonné un pain chacun.

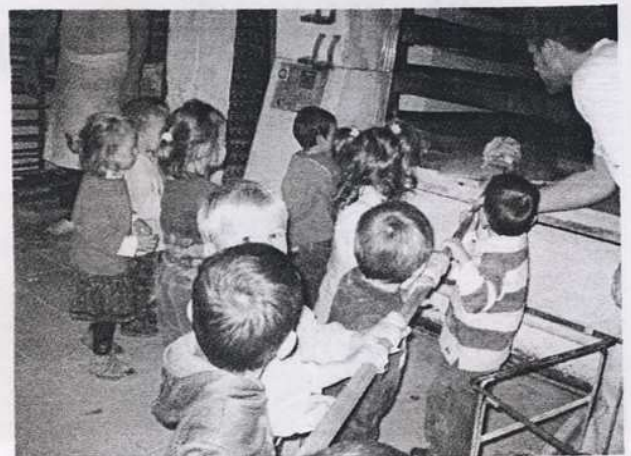
## Les élèves de petite et toute petite section



## LA FABRICATION DU PAIN

« Voici ce que l'on a retenu :

- ① On mélange les ingrédients dans le pétrin.
- ② On laisse reposer la pâte.
- ③ On partage la grosse boule en petites boules.
- ④ On attend que la pâte gonfle.
- ⑤ On la façonne; C'est-à-dire qu'on lui donne la forme que l'on souhaite : boule, épis, ficelle, baguette...
- ⑥ On enfourne.
- ⑦ Quand le pain est cuit, on dit qu'il « CHANTE ».



## Les élèves de petite et moyenne section

La maternelle remercie la boulangerie CADENET de les avoir accueillis durant l'année 2006 – 2007.





Les Amis de l'École de Garidech, Association née en 2001, a pris à sa charge dès la première année l'organisation du Loto et de la Kermesse des Ecoles. Elle proposait aussi une liste de Parents pour l'élection des Délégués de Parents d'élèves.

Avec le temps l'Aide aux devoirs, des conférences-débats, des expositions des artistes garidéchois, les ateliers d'arts plastiques ont été des activités régulièrement organisées.

L'année dernière, l'Association a même proposé le samedi matin des ateliers d'Anglais et d'espagnol. L'expérience n'a pu être renouvelée cette année par manque de bénévoles

## Actions 2006-2007

### Ateliers d'Arts Plastiques

Le mercredi après-midi au Local des Arts plastiques de l'École les ateliers sont animés par Suzanne Bignon, Marie-Cécile Gelot, Lysiane Penavayre. Les enfants peuvent y faire des petits bricolages, peindre, broder.

**Pour les rejoindre :**  
05 61 84 66 89



### Conférence-débat

Vendredi 9 mars 20H30 salle du Conseil à Garidech

Monsieur Amer Safieddine Orthophoniste viendra nous exposer comment aider nos enfants à apprendre autrement



### Loto et Kermesse

Jours de Fête pour les enfants qui permettent de récolter des fonds pour les Coopératives scolaires pour financer des sorties scolaires, l'achat de matériel...

**Responsable Kermesse :**  
Claude LEONARD 05 61 84 01 53

### Aide aux devoirs

Chaque mardi 17H00 " Local des Boules " les enfants inscrits à la garderie peuvent venir faire leurs devoirs avec Jérôme Guitard, Maïté Arnaud, Jean-Claude Combacal. La tante de Jean-Marc Prizzon les a rejoints et vient de l'Union pour retrouver cette charmante équipe !

**Responsable Aide aux devoirs Jérôme GUITARD 0561842720**

**Toutes ces activités demandent de la disponibilité mais permettent de tisser des liens enfants-adultes**

Petit mot de la Présidente :

C'est avec plaisir que j'ai participé à la vie de cette Association. Il n'est pas facile d'associer vie familiale, vie professionnelle et vie associative, mais cela m'a été possible. L'expérience va cependant s'achever pour des raisons professionnelles, elle fut fort intéressante. Marie-Christine GAUTIER 05 34 26 11 41

# BIBLIOTHEQUE MUNICIPALE

La bibliothèque devient de plus en plus un lieu d'échanges. Des avis sur des livres sont partagés et incitent régulièrement des habitués à ne pas laisser des livres retrouver l'anonymat sur les étagères de la bibliothèque. Sans oublier les bénévoles qui peuvent vous conseiller ou vous indiquer où trouver vos auteurs ou vos titres préférés. Régulièrement des dons de livres de qualité et en très bon état bonifient l'offre de lecture. Tous les six mois, deux cents livres sont renouvelés par le bibliobus du Conseil Général.

Le choix de lecture pour les enfants n'est pas négligeable, les bibliothèque rose - verte / Chair de poule / OUI-OUI / BD / Martine / Jojo le lapin / ALBUMS pour tout petit, sans compter des magazines mickey- picsou..... se côtoient et n'attendent plus que des jeunes yeux les dévorent de plaisir.

Les bénévoles sont très heureuses de vous présenter ci-contre le **marque page de la bibliothèque de Garidech**. Après avoir dessiner le logo, Suzanne Bignon artiste garidéchoise reconnue, nous a fait à nouveau le plaisir de créer le premier marque page de notre bibliothèque.

## LA LECTURE : UNE ACTIVITE A PARTAGER SANS MODERATION

### INFORMATIONS GENERALES :

Ouverture le samedi matin de 10h à 12h

Petite salle de la Maison du Temps Libre

Inscription gratuite

Une ouverture en semaine pourra se réaliser si d'autres bénévoles rejoignent l'équipe actuelle.

# COMITE DES FETES

Consciente que la vie du village ne serait rien sans les associations, l'ancienne équipe du Comité des fêtes, malgré le retrait mérité de son président, a décidé d'un commun accord de poursuivre l'aventure.

Nous avons eu le plaisir d'accueillir de nouveaux membres l'an passé mais les nouvelles mains seront toujours les bienvenues, car la volonté de chacune et de chacun ne peut-être envisagée que si l'équipe est forte.

La disponibilité n'est pas un dû. Tout le monde a une vie privée et nous la respectons (il est vrai que la fête par elle-même demande énormément de moyens humains, c'est incontournable, même si beaucoup nous aident ponctuellement).

Remerciements chaleureux : à tous les Garidéchois pour leur soutien et leurs participations à nos premières manifestations. Parce qu'en fait, c'est vous qui insufflez par votre présence la vie du village.

Notre challenge : diversifier, autant que faire se peut, les animations dans le but de vous divertir.

Notes : En raison des élections du 10 juin et à la demande de la mairie, la place Charles Latieule restera à la disposition des Garidéchois se déplaçant pour voter. Les auto-scooters ne pouvant malheureusement être replacées, nous sommes contraints d'annuler leur prestation cette année.

Espérant vous retrouver prochainement.

Le Comité des Fêtes de Garidech





COUP DE PROJECTEUR DE LA COMMISSION  
SPORTS-JEUNESSE-CULTURE  
SUR UNE ASSOCIATION GARIDECCHOISE

# LES ANCIENS COMBATTANTS ET VICTIMES DE GUERRE

## HISTORIQUE DE L'ASSOCIATION

Création le 29 Octobre 1978

Présidents successifs :

1978/1985 MASSOULARD Victor  
1985/1991 SCHURR Christian  
1991 JACQUELET Guy  
1991/1994 SCHURR Christian  
1994 BASTRILLES Irénée

Présidents d'honneur actuels :

MASSOULARD Raymond  
LEVRESSE Bernard (Maire)



Photo du bureau 2007

1<sup>er</sup> rang de gauche à droite :

Irénée Bastrilles (président), René Marconato (trésorier adjoint),  
Raymond Neveu (secrétaire), Gilbert Penavayre (secrétaire adjoint).  
2<sup>ème</sup> rang : Alfred Casale (porte-drapeau), Henry Puel (trésorier),  
Léonard Montout (vice-président)

Le monument aux morts a été déplacé du cimetière à sa position actuelle en 1986. L'aménagement des abords a permis de clôturer cet espace du souvenir par une plantation de haie et la pose de bornes en fonte et d'une chaîne.

### **Monsieur Bastrilles : qui a été à l'initiative de cette création et pourquoi ?**

Monsieur Victor Massoulard est l'initiateur. Il fallait ne pas oublier nos aînés et les honorer lors des cérémonies en perpétuant le souvenir de ceux qui ont donné leur vie ou leur santé pour la France, garder un lien fraternel et aider dans leurs démarches certains d'entre nous auprès de l'administration en vue de l'obtention de cartes ou de justificatifs attestant de leur participation aux différents conflits.

### **Monsieur Neveu : l'association regroupe les anciens combattants, mais aussi les victimes de guerre, qu'ont vécu ces victimes de guerre ?**

Pour la plupart, ils ont contracté une maladie pendant la déportation durant la seconde guerre mondiale.

### **Monsieur Montout : quels sont les objectifs de l'association ?**

Etre présent aux différentes manifestations patriotiques, aux obsèques d'anciens combattants, inaugurations de monuments ou remises de plaques commémoratives, participer aux dépôts de gerbe lors des fêtes locales, sans oublier localement la cérémonie du 4 Juillet 1944 à la forêt de Buzet en mémoire des buzétois assassinés. Nous tenons à participer, avec la présence d'un de nos porte-drapeau, à de nombreuses cérémonies du souvenir sur les communes environnantes. L'année 2006 a représentée 30 sorties.

### **Monsieur Pénavayre : pourquoi les cérémonies sont très souvent décalées par rapport à la date officielle ?**

Les rassemblements aux monuments aux morts, dans la majorité des communes, sont précédés d'une messe de recueillement. Le prêtre ne pouvant pas se démultiplier, un calendrier est réalisé pour que toutes les paroisses puissent avoir une célébration. Cette organisation et notre rayonnement permettent de rassembler généralement une vingtaine de porte-drapeaux du secteur.

**Monsieur Marconato : après dix ans d'activités en tant que porte drapeau quel est le souvenir qui vous a marqué le plus ?**

A chaque fois que des enfants participent activement à l'une de nos cérémonies je suis touché. Une année nous étions nombreux à avoir la larme à l'œil, des élèves avaient chantés « Nuit et Brouillard » de Jean Ferrat accompagnés par une enseignante à l'accordéon. Un moment d'émotion intense.

La présence active des enfants est toujours un moment important de la cérémonie (photo ci-contre)



**Monsieur Bastrilles précise :**

Nous devons remercier également les associations et le Comité des fêtes de la commune qui chaque année offrent une gerbe pour les 8 Mai et 11 Novembre. Les « Amis de l'école » à l'initiative d'une participation active des enfants à la cérémonie du 8 Mai. Les enseignantes qui préparent avec les enfants lectures ou chansons. Sans oublier la Mairie qui nous soutient efficacement dans nos actions.



La relève est assurée, René Marconato (à droite) passe le relais à Alfred Casale (à gauche) après 10 ans de bons et loyaux services.

**LE PORTE-DRAPEAU**

Le porte-drapeau est chargé d'arborer le drapeau tricolore, emblème national de la république, lors des manifestations commémoratives nationales.

Cette fonction existe depuis longtemps et ce, dans de nombreuses cultures. Plus qu'une simple mission, il s'agit d'une pratique traditionnelle qui avait sa place dans de nombreux événements à caractère officiel comme les batailles, les couronnements.....

Le porte-drapeau est bénévole et participe à de nombreuses cérémonies locales et extérieures. Il se doit de rester impassible quelque soient les circonstances de la cérémonie à laquelle il participe. Dignité, constance dans le service, le porte drapeau est un élément indispensable du bon déroulement d'une cérémonie.

L'association garidéchoise possède trois drapeaux :

- ↳ 1914 / 1918
- ↳ 1939 / 1945
- ↳ Algérie / Tunisie / Maroc

Faisant fonction de porte-drapeau : Messieurs Montout, Bastrilles, Casale, Pennavayre, Puel.

**Monsieur Puel : combien compte d'adhérents l'association ?**

Nous avons 21 adhérents titulaires de la carte du combattant ou de victimes de guerre et 12 sympathisants qui souhaitent nous soutenir. Chaque habitant peut nous aider en nous rejoignant lors des cérémonies accompagnées de jeunes pour sauvegarder et transmettre le devoir de mémoire.

Pour toutes informations complémentaires ou adhésions ou dons, vous pouvez contacter M. Bastrilles au 05.61.84.21.78.

Propos des membres du bureau recueillis par Nicolas Anjard.

**DEVOIR DE MEMOIRE - DEVOIR UNIVERSEL**

# DEVOIR DE MEMOIRE :

## PAROLE EST DONNEE AUX GARIDECHOIS(E)S

« Dans chaque commune, il y a un monument aux morts qui relate l'histoire du village et donc aussi une petite partie de l'Histoire de France.

Les jours fériés, tels que le 11 novembre ou le 8 mai, sont des journées de mémoire pour rendre hommage aux hommes et aux femmes qui ont fait l'histoire de notre pays. Je suis bien entendu plus particulièrement touché par la seconde guerre mondiale, mais la journée du 11 novembre reste une date importante. A ce jour, il ne reste plus que 3 poilus et il est tout à fait normal que nous rendions hommage aux nombreux combattants qui ont fait cette guerre. Pour les plus jeunes, la compréhension de la première guerre mondiale peut leur fait comprendre pourquoi la seconde est arrivée.

Connaître et comprendre l'Histoire évite de répéter certaines erreurs. Connaître l'Histoire de son village, de sa région, de son pays permet de comprendre le monde actuel.

En ce qui concerne la 2ème guerre mondiale, il est certain qu'il y a beaucoup plus d'émotion dans le 8 mai car cette journée est beaucoup plus personnelle. J'ai eu la chance de connaître beaucoup de déportés et de déportées qui m'ont expliqué leur parcours, leur vie, et qui m'ont transmis beaucoup de leurs valeurs.

Il reste encore de nombreuses associations d'anciens résistants et de déportés qui oeuvrent auprès de la jeunesse pour leur faire connaître cette triste période. Il faut profiter de leur présence pour les écouter.

En ce qui concerne mes enfants ils auront eu la chance, comme moi-même de côtoyer des anciens déportés ; de participer à des cérémonies nationales et donc d'être plus informés que d'autres. La déportation fait partie de leur patrimoine familial. Au fil du temps ils posent plus de questions et s'approprient cette partie de l'Histoire.

Il ne faut pas oublier que ce sont les hommes qui font l'Histoire, ils ne l'écriront que mieux s'ils connaissent le passé et savent librement et consciemment faire les bons choix.

Il y a bien sur les personnages qui sont entrés dans les livres d'Histoire, il y a aussi tous les anonymes dont le nom est bien souvent gravé sur le monument aux morts.

**Célébrer le 8 mai et 11 novembre n'est donc pas un devoir mais la marque d'un respect pour nos aïeux. »**

Nicolas PIQUEE-AUDRAIN

« Associer les enfants aux moments où l'on se tourne vers l'histoire doit permettre de leur faire comprendre l'importance de ce que peut être un devoir de mémoire.

Plusieurs générations en France ont désormais pu découvrir la chance de vivre dans un pays en paix. Ce cadeau est formidable mais fragile.

Chaque rendez-vous avec nos anciens combattants nous ouvre aux souvenirs. Ils nous confirment qu'il faut résister et savoir se souvenir. Après chaque commémoration, autour du verre de l'amitié les enfants partagent à Garidech des moments de fraternité.

Les Amis de l'Ecole sont toujours disponibles pour servir de liens entre les enfants de l'Ecole et les anciens combattants et les enseignant(e)s. »

Marie-Christine Gautier pour les Amis de l'Ecole de Garidech

## OFFICE DU TOURISME DE VERFEIL

### CREATION D'HEBERGEMENT

Dans le cadre du développement touristique rural et l'augmentation de fréquentation de notre région, nous avons besoin et recherchons des possibilités d'hébergements de type chambre d'hôte, gîte rural, camping à la ferme à créer ou existant.

Savez-vous que pour moderniser ou créer tous types d'hébergements, vous pouvez bénéficier de subventions du Conseil Général. Mais la création libre, sans aide, est aussi possible.

Si vous projetez ce type de produits ou si vous avez des espaces libres ou vacants, pourquoi ne pas les utiliser pour le tourisme, adressez-vous à l'Office du Tourisme de Verfeil, Mme Perez, au 05.61.35.88.84 ou par mail : [tourismeverfeil31@yahoo.fr](mailto:tourismeverfeil31@yahoo.fr), pour avoir des compléments d'informations.

### QUELQUES DATES DES ANIMATIONS 2007 DE L'OFFICE DU TOURISME :

Samedi 14 et Dimanche 15 Avril : 5<sup>ème</sup> salon du livre et de la B.D « Des chemins de Saint-Jacques de Compostelle aux Randonnées Pédestres »

Samedi 12 Mai : Journée à thème « TAHITI »

Lundi 20 Août 20H30 : Concert « 31 Notes d'Eté »

Samedi 15 et Dimanche 16 Septembre Journées Européennes du Patrimoine.

Pour plus de renseignements, n'hésitez pas à contacter l'Office du Tourisme de Verfeil au 08.77.57.75.30 ou par mail : [tourismeverfeil31@yahoo.fr](mailto:tourismeverfeil31@yahoo.fr).

## Dissolution de l'association garidéchoise contre l'aéroport (A.G.C.A.)

Crée en mars 2003, l'A.G.C.A a dès les premiers jours combattu le projet de construction d'un nouvel aéroport dans notre secteur. Elle a mis en avant les nuisances qu'auraient à connaître notre territoire, mais également l'inutilité de ce projet. Elle a soutenu l'alternative du TGV et de la complémentarité avec les aéroports régionaux qui souffrent d'une insuffisance de trafic. Les membres du bureau et sa présidente ont participé à de très nombreuses réunions hebdomadaires dans diverses localités du département, mais aussi du Tarn et Garonne et du Tarn. Leur impulsion et la mobilisation de nombreux habitants de Garidech ont créé une dynamique qui s'est notamment révélée lors de la grande manifestation à Toulouse du samedi 15 mars 2003 qui a réuni 25.000 personnes. Elle s'est confirmée à l'occasion du grand rassemblement de Montauban qui a mobilisé le même nombre de manifestants. Le bureau et quelques garidéchois en fonction de leur disponibilité ont participé à des manifestations ponctuelles (préfecture de Toulouse, Montauban, mairie de Toulouse Conseil régional et autres). Des distributions de tract avec explication et signatures de pétitions ont été organisés.

Devant cette mobilisation les pouvoirs publics ont dû reculer et annoncer l'abandon des sites de Fronton et Vacquiers. Depuis il faut reconnaître que l'intérêt pour cette association est bien retombé, malgré quelques annonces contradictoires faites par les autorités préfectorales ou gouvernementales. Le projet semble au point mort. L'association qui ne dispose pas de fonds propre car elle n'a jamais demandé d'adhésion avec versement de cotisation vivait d'une subvention municipale ; celle-ci, maintenant épuisée et le risque momentanément éloigné, l'association lors de la dernière assemblée générale a voté la dissolution, personne ne désirant remplacer le bureau démissionnaire. Marie Tibal sa présidente a vivement remercié la municipalité et le maire Bernard Levresse pour l'aide apportée. Ses remerciements sont allés également vers les membres du bureau et les personnes qui l'ont accompagné dans cette aventure. Enfin elle rappelle que si le danger de construction d'un nouvel aéroport devait réapparaître, rien n'empêcherait une reprise du combat.



*Le bureau : Dalièle Carbo, Marie-Christine Gautier, Marie Tibal, Nicolas Anjard, Pierrick Eslan*



*Manifestation devant le conseil régional*

## LA DÉPÊCHE *du Midi*

Nous sommes tous au quotidien intéressés par l'information. Qu'elle soit écrite, télévisée ou via Internet. Elle est l'actualité, l'évènement, le trait d'union entre tous, fait tout simplement partie de la vie. Elle pénètre au cœur même des endroits les plus retirés. Pour les malades hospitalisés, peut-on imaginer leur quotidien sans télévision ou sans journaux ? Que serait notre vie coupée de toute information ? Elle est utile à tous. Permet au plus isolés de garder le contact avec la réalité. Au village, voilà déjà dix ans que je suis votre correspondante de presse pour La Dépêche du Midi. Une initiative qui m'est venue dictée seulement par mon amour de l'écriture et mon ancrage au village, faisant partie des plus anciennes familles. Ce sont une centaine d'articles environ par an qui sont publiés pour la commune. Certains ont été repris sur les autres éditions, sur le site Internet de La Dépêche ou sur Sud Ouest. Je suis également vice-présidente de l'Union des Correspondants de Presse. Je reste à votre disposition pour tout article et reportage. Pour me joindre : Marie Tibal - 06.72.33.10.09

# AMBIANCE

Est-il encore besoin de vous présenter l'association « AMBIANCE » ?

En cette année 2007, elle fête en effet ses **10 ans d'activités** à Garidech ! Que de changements depuis l'année de sa création : des cours d'initiation à la Danse de Salon aux cours de Madïson organisés par quelques passionnés, l'Association a évolué vers des cours de qualité dispensés par un professeur diplômé.

Les danses enseignées sont très variées et s'adressent à tous : débutants, intermédiaires ou confirmés. Nous citerons quelques unes d'entre elles : rock, valse, tango, paso doble, cha-cha, rumba, samba, madison et danses en ligne.

De plus, l'association propose tout au long de l'année des stages de danse où chacun (adhérent à l'Association ou non adhérent) peut s'initier ou se perfectionner.

Nous vous communiquons ci-après le calendrier des manifestations organisées par l'association « AMBIANCE » pour l'année 2007 :



- Fête du printemps le 17 mars 2007 (soirée club)
- Stage de Salsa et rock le 21 avril 2007
- Fête du « Muguet » le 12 Mai 2007 (soirée club)
- Stage de salsa ou rock le 9 juin 2007
- Soirée repas dansant le 29 juin 2007
- Soirée Anniversaire des 10 ans de l'Association «AMBIANCE » au mois de décembre 2007.

La prochaine rentrée est prévue en deuxième semaine du mois de septembre 2007, et l'association « AMBIANCE » compte sur de nombreuses inscriptions pour que dure cette belle aventure commencée en 1997 !

Renseignements et inscriptions auprès de l'Association « AMBIANCE » :  
Tél : 05.61.84.76.89 / 05.61.84.97.00 / 06.89.03.34.77.

## LA BOULE GARIDECHOISE

Les récompensés de la saison 2006

**Président** : M. BLANC Yves 05.61.84.20.43  
**Vice-Président** : M. JACQUELET-DELAUX Thierry  
**Secrétaire** : Mme BLANC Evelyne  
**Secrétaire-Adj** : Mme CAL Betty  
**Trésorière** : Mme RIVIERES Dominique 05.61.84.17.10  
**Commissaire aux Comptes** : M. BATARD Christophe

### ACTIVITES

**D'Avril à Octobre**, concours hebdomadaires le VENDREDI soir à la mêlée, réservé aux licenciés du club.

**Mi-mai**, Tête à Tête Féminin/Masculin avec repas champêtre, réservé aux licenciés.

**Début Septembre**, Concours Officiel en Triplettes.

**Mi-juin**, Fête de la Pétanque, Repas et Concours ouvert à tous.

**Mi-septembre**, Challenge d'Automne : Tête à Tête Féminin/Masculin, réservé aux licenciés.

**Courant octobre**, Journée de Clôture, Remise des Récompenses de l'Année, avec Repas Champêtre.

**Mi-Novembre**, Assemblée Générale

# ENERGIE CLUB

## « SPORT-SANTE »\*\*\*

« PRATIQUER UNE ACTIVITE PHYSIQUE : C'EST PRESERVER SON CAPITAL SANTE, LUTTER CONTRE LA SEDENTARITE, L'OBESITE, LES MALADIES CARDIO-VASCULAIRES, L'OSTEOPOROSE, LE DIABETE, L'HYPERTENSION ARTERIELLE ET D'APRES DE RECENTES ETUDES : CERTAINS CANCERS.... »

Rien de plus facile ! L'ENERGIE CLUB propose 14h30 de cours par semaine aux adultes et jeunes à partir de 16ans. Nos activités sont variées : gym sculpt (cours dynamique), gymnastique douce, body-barre training (muscultation), step débutant, step intermédiaire avancé, body-combat, slimbody (cours minceur-forme), stretching (détente, souplesse articulaire), cours d'abdo-fessiers et depuis la rentrée 2006-2007 : marche nordique (tous les vendredis après-midi à la forêt de Buzet), sans oublier le Yoga.

Le mercredi après-midi est entièrement réservé aux enfants de 3 à 12 ans de 14h à 18h30, ainsi que le mardi et le jeudi de 17h15 à 18h15.

Les cours sont dispensés par quatre enseignantes diplômées et parfaitement compétentes pour répondre à toutes vos demandes.

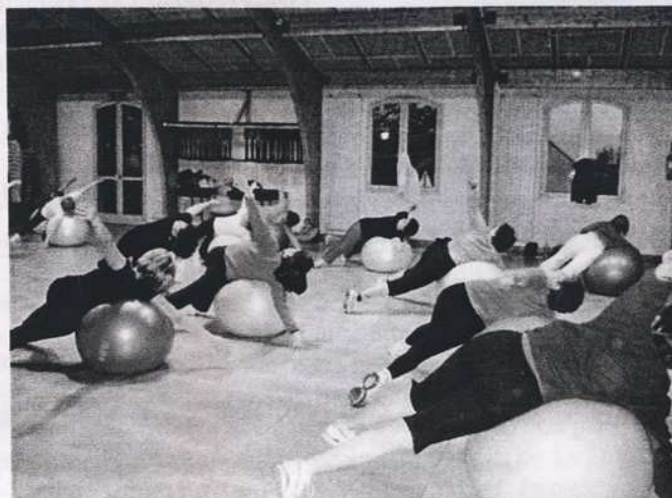
L'ENERGIE CLUB toujours soucieux de répondre aux attentes de ses adhérents met en place dès le 1<sup>er</sup> mars un « forfait spécial maillot de bain ». A raison de trois cours minimum par semaine, vous pourrez éliminer les capitons accumulés cet hiver, des conseils ou un suivi diététique compléteront ce programme spécial (selon les désirs de chacun).

Renseignez-vous vite et n'hésitez plus à venir nous rejoindre. Nous enregistrons les inscriptions toute l'année pour les adultes comme pour les enfants (tarifs dégressifs à partir du 1<sup>er</sup> mars).

Renseignements complémentaires au : 06-73-55-32-23 ou 06-88-67-58-57

Christiane BUSSIÈRE  
Présidente

\*\*\* L'ENERGIE CLUB fait partie du réseau EFFORMIP : le principe est de créer une prise en charge médicalisée de l'activité sportive de patients atteints de pathologies chroniques autour du binôme Médecin / éducateur sportif agréé par Efformip. En partenariat avec ce réseau : le CHU de Toulouse, la direction Régionale de la jeunesse et des sports, les réseaux de santé existants, les médecins du sport.





## Le karaté do le samouraï : déjà 3 ans d'existence

Les jeunes karatékas ainsi que leurs parents, en présence des élus, du maire Bernard LEVRESSE et son épouse, s'étaient donnés rendez-vous fin décembre à la maison du temps libre pour fêter Noël. A cette occasion, nos jeunes élèves ont effectué devant une assemblée attentive une démonstration de leur savoir. Cette manifestation s'est terminée par le verre de l'amitié.

Ils se sont donnés rendez-vous pour le 15 juin 2007, pour la remise des diplômes et des récompenses, ils effectueront à cette occasion une démonstration clôturant la saison 2006/2007.

José GUTIERREZ, Président du club, en a profité pour informer la bonne progression du club, avec une forte augmentation des effectifs enfants, avec toutefois une petite ombre au tableau, la section ados et adultes qui tarde à se développer. Il a mentionné les très bons résultats sportifs.

La saison dernière comptait dans ses rangs une championne de France, Championne départementale et championne de ligue technique et combat en la personne d' Anaïs GUTIERREZ.

Cette saison 2006/2007, 3 autres compétiteurs se sont joints à notre championne. Voici quelques résultats :

### Anaïs GUTIERREZ

- Médaille d'or au trophée de ligue
- Championne départementale combat
- Vice championne départementale technique
- Championne Midi-Pyrénées combat
- Championne Midi-Pyrénées technique
- Qualifiée pour les championnats de France en Avril 2007

### Amandine GUTIERREZ

- Médaille d'or au trophée de ligue
- Championne départementale combat
- Médaille de bronze au championnat de ligue
- Qualifiée pour les championnats inter-régions à Bordeaux

### Maeva COURLET

- Médaille de bronze au trophée de ligue
- Médaille de bronze championnat départemental combat
- Médaille de bronze championnat de ligue combat
- Qualifié pour les championnats inter-régions à Bordeaux

### Kevin AMAND

- Médaille de bronze au trophée de ligue
- Vice champion départemental combat
- Médaille de bronze championnat de ligue
- Qualifié pour les championnats inter-régions à Bordeaux



La pratique du karaté do est en premier lieu un mode de vie où l'on apprend un comportement respectueux, des valeurs humaines citoyennes et sportives et avant tout de combattre son égo.

Cet art martial peut être défini comme un art d'attaque et de défense contre un ou plusieurs adversaires armés ou non. Il permet de sortir de la routine quotidienne et surmonter tout les maux de notre vie stressante. Sa pratique nous concerne toutes et tous de 7 à 77 ans. Une manière non seulement d'acquérir la maîtrise de soi, mais aussi d'assouplir et connaître mieux son corps, pour se maintenir en forme et rester jeune d'allure et de caractère.

Pour mieux connaître cet art martial, nous vous invitons à venir participer à une séance d'entraînement ou vous renseigner sur cette discipline. Les cours sont dirigés par M. José GUTIERREZ, professeur diplômé d'état, membre du comité directeur du département 31, responsable de la commission enfants, arbitre et juge départemental et ligue, assisté de Mme Martine GUTIERREZ pour les cours enfants.

Si vous souhaitez rejoindre une équipe dynamique et une ambiance conviviale, vous pouvez téléphoner à M. José GUTIERREZ au 06.32.96.44.80 ou au 05.34.26.45.37

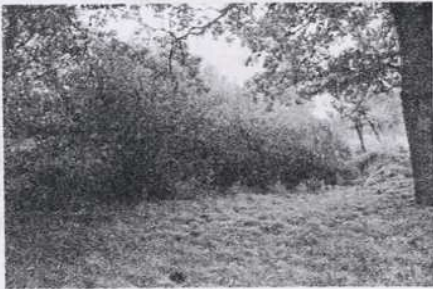
# SPORTS / LOISIRS

## BOUCLE DE GARIDECH PAR EN BALETTE

Comme annoncé dans le dernier bulletin municipal, la boucle de Garidech par En Balette est ouverte. La signalisation a été mise en place par les employés municipaux. Promeneurs et sportifs de tous âges peuvent se croiser dans sa partie rurale. Ci-contre, vous pouvez découper cette page qui vous donnera les informations et le plan de cette balade.

Nous remercions les bénévoles des commissions extra municipales « randonnée » et « patrimoine » qui ont travaillé dans l'intérêt du village. En 2007, ces groupes de travail continueront à se réunir et à œuvrer pour vous permettre de découvrir d'autres centres d'intérêts de notre village et de créer des liaisons avec les communes limitrophes.

Merci à Jean-Luc qui a participé activement à cette action. Il nous a quitté fin 2006, les deux commissions tiennent à transmettre à sa famille un nouveau message de soutien.



AVANT

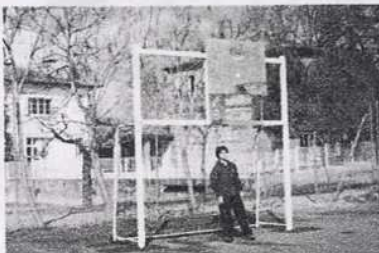


APRES TRAVAUX

Vous pouvez constater que le chemin à réhabiliter était sur certaines portions complètement obstrués par la végétation. Des travaux conséquents, financés par l'intercommunalité ont permis sa réouverture, pour le plaisir de tous.



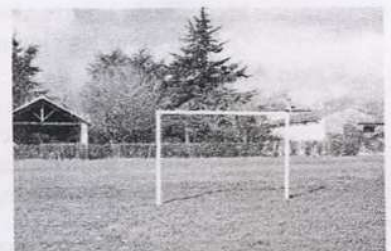
## INSTALLATIONS SPORTIVES



Ce terrain est ouvert à tous en dehors des horaires scolaires.

Photo de gauche, les nouvelles installations permettent aux élèves de l'école élémentaire de bénéficier durant les récréations et les séances d'activité physique d'espaces adaptés aux sports collectifs.

Photo de droite, les buts installés sur le terrain derrière l'église, sont à la disposition de tous, quelque soit le moment de l'année, pour jouer au football.



Ce terrain est entretenu régulièrement par les employés municipaux.

## FORUM DES ASSOCIATIONS / TELETHON



Comme chaque année, n'oubliez pas de réserver votre Dimanche 9 septembre 2007 pour rendre visite aux stands du forum des associations dans le cadre du vide grenier. Vous pourrez trouver des animateurs qui vous renseigneront sur les activités proposées pour les petits mais aussi pour les grands: gym-karaté-ateliers artistiques-pétanque-danses-bibliothèque.



A l'initiative d'Energie-club, une trentaine de garidéchois(es) ont marché vers Gragnague pour rejoindre un groupe de randonneurs des communes limitrophes. Ensemble, ils marchèrent durant deux heures sans que les quelques gouttes de pluie n'entament leur bonne humeur. Cette action utile a permis de récolter à Garidech 167€, au profit du Téléthon.  
A l'année prochaine.

# Boucle de Garidech par En Balette

**Descriptif :** Parcours offrant la découverte de Garidech, commune de 1600 habitants aux portes de Toulouse, avec ses pôles historiques et ses racines rurales. Suivant les saisons vous observerez les champs de tournesols de maïs ou de blé, les vaches et leurs veaux ainsi que divers oiseaux et gibiers dans un univers champêtre et arboré. Des panneaux d'informations vous sont proposés sur les points d'intérêt particulier.

**Point de départ :** près de l'église, place Latieule à côté de la mairie, repéré Départ sur le plan. (parking, point d'eau, toilettes)

**Longueur :** 5 Km

**Temps moyen :** 1H30 à 2H (suivant le plaisir de la découverte).

**Balisage :** ↻ rouge

**Difficulté :** Faible, portion d'itinéraire champêtre.

☒ : panneaux historiques ou d'informations

① numéros se référant au plan

## Recommandations - Sécurité :

- gardez ce chemin et la nature propre en déposant vos déchets dans les poubelles place de la mairie à la fin de votre balade.
  - restez sur le sentier balisé, pour ne pas abîmer les cultures.
  - soyez vigilants lors des périodes de chasse.
- Pour la sécurité de tous et la tranquillité des animaux la partie rurale de ce chemin est interdite à tous véhicules à moteur, hors matériel agricole.

*L'intercommunalité des Coteaux du Girou, la municipalité et tous les bénévoles qui ont participé à la réhabilitation et à l'aménagement de ce parcours vous souhaitent un excellent moment de détente et de découverte en vous intégrant dans la nature.*



① Partir de la place Latieule où se situe le parking. Une flèche indique le sens de la randonnée. Traverser la rue pour vous retrouver à côté de l'école primaire ① dont le bâtiment principal avec l'horloge date de 1885. Descendre la rue de la vieille côte, passer devant la place St Roch sur votre gauche, jusqu'au STOP. Tourner à gauche rue de la boulangerie puis à droite rue du château. 100m plus bas à gauche vous trouverez une maison ② dont la partie haute avec sa cloche et sa croix rappelle son utilisation d'origine en couvent. Continuer la rue et traverser pour vous rendre rue du lavoir ③.



Traverser la route N88 (par précaution côté gauche) pour rejoindre le chemin de Séré qui débutera la partie rurale de cette promenade. Sur votre droite quelques arbres d'un âge avancé cachent une belle demeure au lieu dit « La Crouzette », puis suivant la saison et les années vous verrez des cultures de maïs, de tournesols ou de blé. Avant de prendre à droite nous vous proposons un détour (300m A-R) vers ④ la rhizosphère ☒ (trois bassins plantés de roseaux composent une station d'épuration innovante et écologique). Après ce détour, prendre le chemin menant à un hangar et à une ancienne porcherie. Longer les prés et les champs. Ecoutez, regardez, vous apercevrez sûrement les veaux, les vaches et le taureau paître. Vous rencontrerez peut-être lapins, faisans, perdrix, buses, piverts et en période migratoire : hérons cendrés, aigrettes garzettes .....



A mi-parcours, nous vous proposons un moment de quiétude sous un chêne centenaire ⑤. Remonter le chemin qui mène à En Balette bordé de chênes, aubépines, prunelliers, saules. Traverser la route de Castelnau pour prendre le chemin Sainte Anne (belle vue sur l'église). Quelques centaines de mètres plus loin sur votre droite vous passerez à côté de la source Ste Anne. Traverser la route N88 et admirer l'église ⑥ St Jean Baptiste ☒ (édifice très imposant avec son clocher mur, site remarquable régional). Longer la route en direction de Montastruc, puis prendre à droite le chemin de Lutché. Continuer sur le chemin des Tambouris puis à nouveau à droite pour passer devant la grille de l'ancienne ⑦ Commanderie ☒. Contourner le mur d'enceinte par la droite, longer le parc. Pour terminer prendre à gauche pour retrouver le parking.



*Vous pouvez trouver les plans et les renseignements sur les autres sentiers de randonnée des communes de l'Intercommunalité des Coteaux du Girou dans ses mairies et à l'office du tourisme de Verfeil.*

# Boucle de Garidech par En Balette

